



VÝROČNÍ ZPRÁVA 2013

INSTITUT BOHUSLAVA MARTINŮ, o.p.s.



Bohuslav Martinů, Paříž, 1932

Obsah

BOHUSLAV MARTINŮ (1890-1959)	3
ČLENOVÉ SPRÁVNÍ A DOZORČÍ RADY V ROCE 2013	4
ZAMĚŠTNANCI INSTITUTU BOHUSLAVA MARTINŮ	5
A OSTATNÍ SPOLUPRACOVNÍCI V ROCE 2013	5
AKTIVITY A PROJEKTY INSTITUTU BOHUSLAVA MARTINŮ, o.p.s.	6
Souborné vydání díla Bohuslava Martinů	6
Setkání ediční rady 15. a 16. červen 2013	6
Pramenný výzkum	7
Ediční práce	8
Vědecká redakce	9
Nové prameny B. Martinů – získávání, popis, digitalizace	9
Propagace díla Bohuslava Martinů	10
Publikační činnost	12
Publikace Dělat opravdové divadlo:	13
Knihovna – informace a servis badatelům	13
E-shop Bohuslava Martinů	15
GRANTOVÉ PODPORY	15
INSTITUCE A ORGANIZACE, SE KTERÝMI INSTITUT BOHUSLAVA MARTINŮ V ROCE 2013 SPOLUPRACOVAL	16
BADATELÉ A NÁVŠTĚVNÍCI INSTITUTU BOHUSLAVA MARTINŮ V ROCE 2013	19
STATISTIKY NÁVŠTĚVNOSTI INTERNETOVÝCH STRÁNEK WWW.MARTINU.CZ	19
FINANČNÍ ZPRÁVA	20

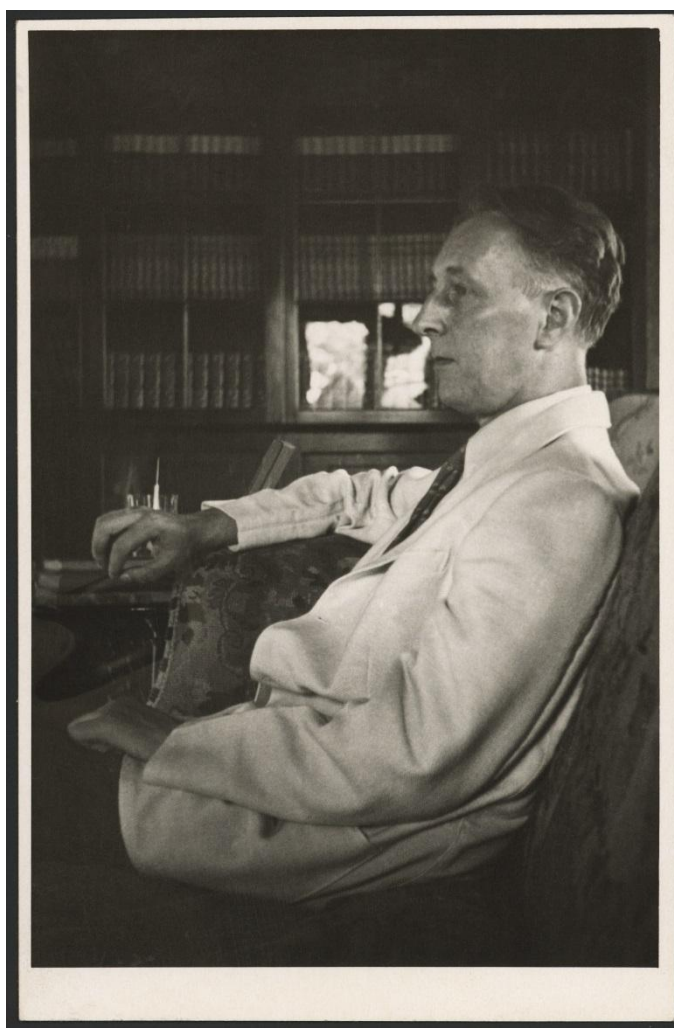
BOHUSLAV MARTINŮ (1890-1959)

patří k nejpozoruhodnějším skladatelům 20. století. Jeho tvůrčí odkaz tvoří důležitou součást českého kulturního dědictví. Již za života zavedl osud Bohuslava Martinů do různých míst světa, mnoho zemí se mu stalo vždy na určitou dobu domovem - Čechy, Francie, USA, Švýcarsko a Itálie.

Vytvořil přes čtyři sta skladeb nejrůznějších druhů a žánrů - symfonie, opery, kantáty, oratorium, balety, komorní díla a koncertantní díla, filmovou a scénickou hudbu. Je autorem šestnácti oper, patnácti baletů, okolo třiceti koncertantních děl, téměř stovky komorních děl sahajících od duet až k nonetům. Vokálně instrumentálních skladeb Martinů složil sto šestnáct, z toho tři melodramy a jedno oratorium.

Z orchestrálních děl jmenujme šest symfonií a dalších téměř padesát kompozic pro velký a komorní orchestr.

Už za jeho života byly jeho skladby premiérovány po celé Evropě i na jiných kontinentech a dodnes zaznívají v mnoha zemích světa. Zvláště v posledním desetiletí se skladby Bohuslava Martinů staly běžnou součástí repertoárů symfonických hudebních těles, operních domů i komorních ansámbľů, a dnes jeho hudba reprezentuje Českou republiku po celém světě.



ČLENOVÉ SPRÁVNÍ A DOZORČÍ RADY V ROCE 2013

Správní rada:

Předseda: Mgr. Lucie Klein - právnička

Petra Krystiánová, Nadace Via

PhDr. Zuzana Petrášková – vedoucí hudebního oddělení, Národní knihovna, Praha

Dozorčí rada:

Předseda: Irena Ryantová – administrativní pracovnice, Technický a zkušební ústav stavební Praha, s.p.; spolupracuje s Českou arteterapeutickou asociací

Ing. Markéta Würtherlová – Fokus Praha, o.s., služby a péče o lidi s duševní nemocí

Ing. Eva Pešková – finanční poradenství, zpracování účetnictví

ZAMĚSTNANCI INSTITUTU BOHUSLAVA MARTINŮ A OSTATNÍ SPOLUPRACOVNÍCI V ROCE 2013

muzikologové:

Mgr. Aleš Březina, ředitel
Mgr. Kateřina Brádková
Mgr. Sandra Bergmannová, Ph.D.
Mgr. Marek Pechač
Mgr. Jitka Zichová
Mgr. Pavel Žůrek

informační specialista a vedoucí knihovny:

Mgr. Zoja Seyčková, zástupkyně ředitele

administrativní pracovnice:

Romana Pohořalá

brigádníci v roce 2013:

Jiří Bauer
Adéla Kovářová
Martin Ledvinka
Eva Myslivcová
Mgr. Tereza Seifertová
Alexandra Střelcová
Kamila Šafratová
Veronika Váchová
Martina Žatecká

další spolupracovníci za rok 2013:

David Cígler
Tereza Cerhová
Severin Kolb
editoři a další spolupracovníci souborného vydání – viz s. 6-8

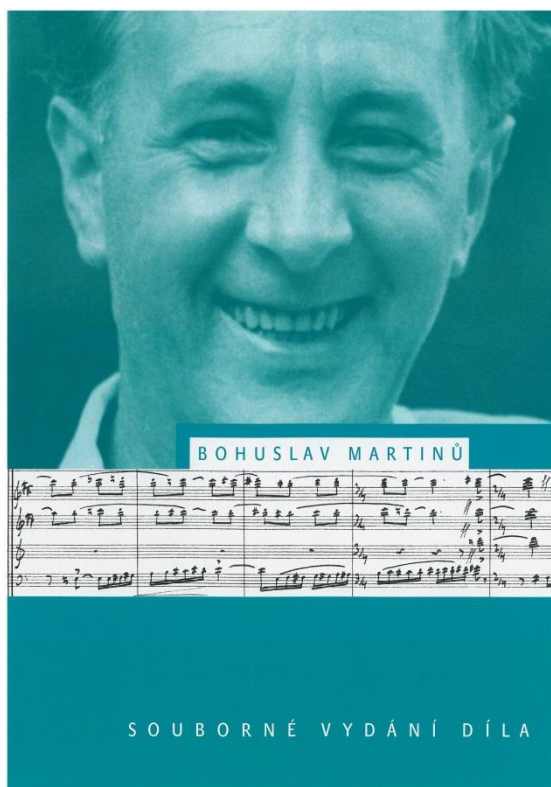
správce počítačové sítě:

Ing. Ctirad Feřtr

AKTIVITY A PROJEKTY INSTITUTU BOHUSLAVA MARTINŮ, o.p.s. LEDEN – PROSINEC 2013

Souborné vydání díla Bohuslava Martinů

Hlavním badatelským projektem Institutu Bohuslava Martinů je Souborné vydání díla Bohuslava Martinů. Jeho cílem je zpřístupnit rozsáhlé dílo významného českého skladatele 20. století formou vědecky vypracovaných notových edic, vytvořených na základě studia a zpracování všech dostupných pramenů, tím prezentovat skladatelovu intenci v největší možné míře a nabídnout detailní vhled do důkladného a dlouhodobého kompozičního procesu autora. Souborné vydání má jednotné ediční zásady a je zastřešeno mezinárodní ediční radou. Ke koordinaci projektu patří vedle sestavování edičního plánu, finančního plánování a organizační struktury také každoroční příprava setkání členů ediční rady. Toto setkání proběhlo 23. a 24. června. Jednotliví editoři představili práci na svazcích a na základě hlubšího poznání výzkumu se ediční rada usnesla na dalších upřesňujících pravidlech pro další ediční práci. Celý proces přípravy jednotlivých svazků až k vydání nakladatelem je rozdělen do několika samostatných kroků: pramenný výzkum, ediční práce, vědecká redakce.



Setkání ediční rady 15. a 16. červen 2013

Aleš Březina, Sandra Bergmannová, Sharon Choa, Jarmila Gabrielová, Jonáš Hájek, Clemens Harasim, Lucie Harasim, Christopher Hogwood, Kateřina Maýrová, Marek Pechač, Daniela Philippi, Paul Silverthorne, Ivana Tabak, Paul Wingfield, Jitka Zichová, Pavel Žůrek

Pramenný výzkum

Rozsáhlá sbírka notových i nenotových pramenů k více než čtyřem stům skladeb Bohuslava Martinů je rozptýlena v mnoha archivech či v soukromých sbírkách po celém světě. Zaměstnanci Institutu se od jeho založení v roce 1995 systematicky věnují shromažďování a zpracovávání pramenů a dalších dokumentů s cílem evidovat je a soustředit jejich kopie za účelem bádání na jednom místě. V posledních letech se pramenný výzkum zaměřuje zejména na pátrání po pramenech k dílům spjatým s aktuálními svazky souborného vydání.

Jelikož je nyní rozpracováno již dvacet svazků, věnují se od roku 2011 této činnosti soustavně dva pramenní výzkumníci. Jejich práce spočívá v hledání a shromažďování pramenů k jednotlivým skladbám, sestavení jejich seznamu a vyhledání patřičné korespondence a kompletní poskytnutí podkladů editorům. I přes uzavřenou pramennou situaci prvních deseti svazků (viz aktuální ediční plán na www.martinu.cz) se ve výjimečných případech objevují nové prameny. Ty jsou průběžně doplňovány a zaslány editorům. V roce 2013 probíhal pramenný výzkum zejména k těmto svazkům:

Polní mše, H 279 a **Svatební košile**, H 214 I A, ed. Paul Wingfield

Koncert pro smyčcové kvarteto a orchestr, H 207, ed. Christopher Hogwood

Komorní kantáty, H 354, H 360, H 364, H 375, ed. Vít Zouhar

Mirandolina, H 346, ed. Peter Ackerman

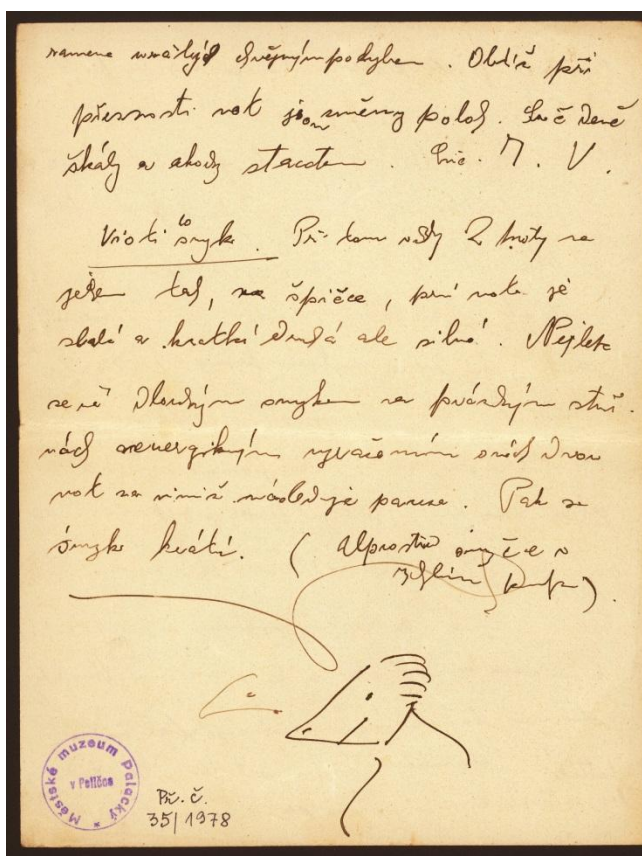
Epos o Gilgamešovi, H 351, ed. Aleš Březina

Concerto da Camera pro housle a smyčcový orchestr, H 285, ed. Sandra Bergmannová

Symfonie č. 4, H 305, ed. Sharon Choa

Sinfonia concertante, H 322, ed. Christopher Hogwood

Rhapsody-Concerto pro violu a orchestr, H 337, ed. Paul Silverthorne



V roce 2013 proběhla jednání s nakladateli a archivy za účelem vyhledávání pramenů pro potřeby Souborného vydání a doplnění on-line databáze pramenů:

DILIA - pátrání po provozovacích materiálech k *Mirandolině* - Beroun, červenec 2013

UNIVERSAL EDITION - popis pramenů (*Epos o Gilgamešovi*) - Vídeň, 25.10. 2013

ODH MZM - pátrání po pramenech v nezpracované pozůstalosti po V. Noskovi, Brno, červen 2013

- navazování kontaktu a komunikace s českými a zahraničními archivními institucemi za účelem

Ediční práce

Ediční přípravou jednotlivých skladeb se zabývají editoři. Vzhledem k objemu skladatelského odkazu Bohuslava Martinů je editorský tým sestaven z muzikologů v Institutu B. Martinů a také externích spolupracovníků. Tito interní a externí editoři se zabývají výzkumem autorových skladeb z hudebně filologického hlediska. Všechny získané prameny porovnají a vyhodnotí, určí, které notové a nenotové prameny jsou relevantní pro přípravu vydání. Na základě zvolených pramenů pak pracují na samotné ediční přípravě. Poznatky odlišností v pramenech a vlastní ediční zásahy evidují v tabulce různocnění, která je součástí rozsáhlé kritické zprávy. Po dokončení notové části, jejímž výsledkem je editorský manuskript, vytvoří předmluvu, která doplňuje editorský pohled na edičně zpracované skladby o aspekt historiografický. V roce 2013 se zaměstnanci Institutu B. Martinů zabývali těmito svazky:

Epos o Gilgamešovi, H 351 – vytváření textů, částečná korektura 1. obtahu partitury (Aleš Březina)

Concerto da camera pro housle a orchestr, H 285 (Sandra Bergmannová)

Sextety, Nonety (Jitka Zichová)

Toccata e due canzoni, H 311, ***Sinfonietta la Jolla***, H 328 (Marek Pečač)

Vědecká redakce

Po dokončení ediční přípravy následuje redakční práce - kontrola editorského manuskriptu na základě studia všech relevantních pramenů a zhodnocení a korektury edičních rozhodnutí. Redakce vyžaduje vysokou erudici v oblasti ediční činnosti stejně jako znalost rozsáhlého díla Bohuslava Martinů, kde je nutné při posuzování edičních rozhodnutí zohlednit kompoziční postupy jednotlivých období skladatelova života, a to na základě široké znalosti pramenné situace. Po redakci notové části svazku, jejíž součástí je i kontrola kritického aparátu (tabulka různočtení, tzn. tabulka rozdílů mezi jednotlivými použitými prameny a odůvodnění editorských rozhodnutí na základě konkrétních pramenů) nastává redakční práce na textových částech svazku, a to v originálním jazyce odevzdaném editorem (jeden z těchto jazyků ČJ, NJ, AJ, FR) a po definitivních korekturách pak v jazycích edice (ČJ a AJ). Vědeckou redakci dokončených edic realizují muzikologové z řad Institutu B. Martinů a externí redaktori. Redakční rada spolu s vedením edice ručí za věcnou správnost a jednotu souborného vydání. V roce 2013 probíhala redakce těchto svazků:

Smyčcový kvartet č. 4, 6, 7, H 256, H 268, H 314

Komorní kantáty

Polní mše, H 279 a ***Svatební košile***, H 214 I A

Les Rondes, H 200

Nové prameny B. Martinů – získávání, popis, digitalizace

V rámci pramenného výzkumu byly nalezeny autografní i jiné pramenné materiály, které se pro potřeby Souborného vydání díla Bohuslava Martinů podařilo zdigitalizovat:

Kytice, H 260

Veselohra na mostě, H 247

Hlas lesa, H 243

Oidipus, H 148

Le Jazz, H 168

Nové slovenské písně, H 126

Průvod koček v noci slunovratu, H 122

Příprava digitalizace v ČMH – vyhotoven nový seznam dosud nezpracovaných autografů

Získání nových autografů: **DILIA** - bádání v archivu v Berouně, objev dobové kopie autografu partitury (*Mirandolina*, H 346) a dobová kopie klavírního výtahu.

Oddělení dějin hudby Moravské zemské muzeum - objev dobové fotografické reprodukce (*Legenda z dýmu bramborové nati*, H 360) a dobová fotokopie autografu partitury (*Mikeš z hor*, H 375).

Památník národního písemnictví - získání kopie autografu (*Psáno do památníku sestřina*, H 8bis).

Propagace díla Bohuslava Martinů

Jedním z důležitých úkolů Institutu Bohuslava Martinů je šíření skladatelského odkazu. Již více než 15 let se Institut soustavně věnuje nejen rozšiřování knihovního fondu pro interprety a badatele, ale komunikuje s jinými skladatelskými institucemi a zejména propaguje dílo Bohuslava Martinů formou moderních médií. Spravuje **webový portál** www.martinu.cz, který průběžně aktualizuje a poskytuje informace o nových nahrávkách hudby B. Martinů na CD, koncertech, operách a dalších událostech na jednotlivé měsíce, o nových publikacích.

Vedle této činnosti usiluje od roku 2012 o zpřístupnění pramenného výzkumu online, a to formou **databáze pramenů** na adrese database.martinu.cz. Tento nový katalog obsahuje katalog skladeb, korespondence, notových pramenů, libret, fotografií a kreseb, ale také osobností a korporací, které jsou s životem a dílem Bohuslava Martinů spjaty. Mezi osvětovou a popularizační činnost patří dále přednášky zaměstnanců Institutu na univerzitách a vědeckých konferencích doma i v zahraničí, psaní článků pro odborná periodika, vydávání vědeckých studií, příprava a vydávání knižních publikací. Institut poskytuje exkurze v prostorách své knihovny, inspiruje a odborně doprovází i martinůvské publikace zahraničních badatelů, poskytuje podklady autorům slovníkových hesel a přehledových publikací o hudbě 20. století apod. Těmito aktivitami vytvořil Institut během několika málo let bázi pro provozování skladeb Bohuslava Martinů a bádání o jeho životě a díle.

**BOHUSLAV
MARTINŮ
online**

KORRESPONDENCE
PRAMENY
FOTOGRAFIE A KRESBY
SKLADBY

Navštivte novou online databázi pramenů Institutu Bohuslava Martinů. Pravidelně aktualizované informace o skladatelských kompozicích, autogretech, korespondenci, fotografiích a jiných pramenech najdete na adrese <http://database.martinu.cz>

Přednášky (*Aleš Březina*)

- přednáškový cyklus Hudební divadlo B. Martinů - Masarykova univerzita Brno, zimní semestr 2013
- Dílo B. Martinů / Institut B. Martinů - přednáška pro studenty University of Pittsburgh 15. 1. 2013
- Kuchyňská revue - přednáška na konferenci ke 100. výročí narození J. Kröschlové, HAMU 19. 3. 2013
- Jazz v hudbě B. Martinů - přednáška HAMU 30. 4. 2013
- Martinů život a dílo - přednáška pro studenty gymnázia z Aix en Provence, 10. 6. 2013

Rozhlasové a televizní pořady (*Aleš Březina*)

- Přehled martinůvských událostí roku 2013 a propagace Dnů B. Martinů 2013, Český rozhlas Praha prosinec 2013

Propagace na webu a sociálních sítích

V roce 2013 byly aktualizovány internetové stránky www.martinu.cz a profily na sociálních sítích, především Facebooku. Byl založen oficiální profil Bohuslava Martinů na sociální síti Twitter.

Kromě osobnosti a díla Martinů se propagace týkala koncertů a dalších událostí roku 2013, především následujících: koncert „Martinů na ulici“, Bohuslav Martinů Festtage, 100. výročí narození Benjamina Brittena, Bohuslav Martinů Days, 123. výročí narození BM a při této události spuštění E-shopu Bohuslava Martinů

Dramaturgie Dnů Bohuslava Martinů 2012 a 2013

- spolupráce s Kentem Naganem na přípravě nastudování Dvojkonzert na DBM 2013
- dramaturgie DBM 2014 a 2015
- dramaturgické poradenství umělců, souborů, orchestrů a operních domů.
- dramaturgická spolupráce v komisi MK ČR, uskutečňující Rok české hudby 2014
- Kantáta Kytice – edukativní projekt RČH a Taneční konzervatoře Duncan Centre - realizace - podzim 2014

Event Management

Koncert „Martinů na ulici“ v září 2013 (Michal Mašek, klavír), ve spolupráci s projektem Piána na ulici, v prostorách vestibulu Hlavního nádraží v Praze

Spolupráce na přípravě oper (*Aleš Březina*)

- ČT projekt televizní verze **Čím lidé žijí**, H 336
- **Julietta**, H 253 - Zürich, Frankfurt nad Mohanem, Brémy a Berlín
- **Řecké pašije**, H 372 - Essen, Graz
- **Mirandolina**, H 346 - Ostrava, Mnichov
- **Ariadna**, H 370 - Musikhochschule Hamburg
- **Alexandre Bis**, H 255 - New York
- **Divadlo za branou**, H 251 - HAMU Praha (Vizváry) a ND Praha (Pountney)

Publikační činnost

V rámci propagace díla Bohuslava Martinů je Institut publikačně činný jak na poli popularizačním, tak na poli vědeckém. Pravidelnými výstupy jsou:



CD Z DNŮ BOHUSLAVA MARTINŮ 2011 - spolupráce s International Martinů Circle při přípravě a výrobě CD z festivalu Dny Bohuslava Martinů 2011

Vydavatel: Nadace Bohuslava Martinů



3 čísla **MARTINŮ REVUE** (vychází 3x ročně, obsahuje informace o dění akcí BM ve světě i u nás a o aktivitách IMC, Nadace a Institutu BM). Za rok 2013 vyšla čísla 1-3/2013, číslo 2/2013 bylo rozšířeno o fotografickou přílohu dosud nepublikovaných fotografií B. Martinů.

Vydavatel: International Martinů Circle

Knižní publikace:

- *Letters Home* - dokončení přípravy a vydání (Toccata London) (*Aleš Březina*)

Články v časopisech:

Adéla Kovářová: Informace o spuštění e-shopu Bohuslava Martinů (muzikontakt.cz, magazín Klubu Vltava)

Marek Pechač: Martinů on Wagner, Martinů Revue No. 3/2013

Publikace Dělat opravdové divadlo:

Publikace „Dělat opravdové divadlo.“ Libreta scénických děl Bohuslava Martinů a jeho teoretické reflexe hudebního divadla si klade za cíl přinést v kritické edici libreta všech jevištních děl B. Martinů (včetně děl nedokončených nebo nerealizovaných) v jazycích originálu a v českém a anglickém překladu, dále všechny jeho reflexe hudebního divadla, tedy jak texty, určené autorem k publikaci, tak i jeho úvahy o divadle, zaznamenané v dopisech, denících a vzpomínkách jeho přátel. Zpřístupní i četná faksimile ukázek původních libret jevištních děl B. Martinů a její důležitou součástí bude úplný výčet všech inscenací oper a baletů BM včetně inscenačních týmů a počtu repríz k datu odevzdání knihy do tisku. Předpokládaný rozsah bude činit zhruba 1.000 stran. Příprava publikace probíhá od roku 2011.

V roce 2013 probíhal heuristický výzkum, výběr textu, vytvoření konceptu, přepisy a korektury textů a libret, redaktorské práce (*Aleš Březina*, *Ivana Rentsch*, *Tereza Seifertová*).

Knihovna – informace a servis badatelům

Knihovna Institutu je otevřená veřejnosti a shromažďuje materiály k dílu Bohuslava Martinů s širším záběrem hudby 20. století. Poskytuje informační servis zájemcům o život a dílo skladatele, odpovídá na telefonické, e-mailové i písemné dotazy. K prezenčnímu studiu nabízí knihy, encyklopedie, časopisy CD a DVD archiv, tištěné partitury děl Bohuslava Martinů, kopie autografů, korespondence, digitalizované rukopisy a fotografie, on-line databázi či např. libreta, divadelní a koncertní programy. Mezi hlavní činnosti, které probíhaly v roce 2013, patří:



Databáze pramenů IBM

- dotváření výsledné podoby systému katalogizace pramenů on-line <http://database.martinu.cz>
- zadávání a katalogizování pramenů do databáze

Monitoring tisku

- Přístup do internetového archivu českého denního tisku společnosti Anopress, je možné si vyhledat jakýkoli článek z denního tisku od roku 1996 až do dnešního dne – průběžné stahování článků o Martinů – staženy a z katalogizovány články za rok 2013

Přepis VHS na DVD

- probíhala postupná digitalizace VHS kazet z fondu knihovny

Katalogizace CD, článků z časopisů

- Pokračuje podrobné zpracování (s anotacemi) článků a studií z časopisů a novin do knihovnické databáze KPWin SQL – celkem je již zpracováno více než 8000 článků z časopisů včetně recenzí z dobového tisku
- Bylo zpracováno do KPWin dalších cca 100 historických článků a recenzí z premiér oper (např. Řecké pašije Bregenz) a dalších recenzí z amerického tisku newspapers.com (pokračuje v roce 2014)

Nákup a katalogizace CD a knih

- Probíhá průběžně katalogizace nových přírůstků, v současné době je zpracováno již přes 1400 zvukových dokumentů, 290 vysokoškolských prací o B. Martinů, 3007 knih včetně encyklopedií, 8120 článků, 329 audiovizuálních dokumentů (na VHS a DVD)

Zpracování historických programů

– skenování, zpracování v KPWin, průběžné získávání historických programů ze světových institucí

Exkurze v knihovně:

- exkurze členů ediční rady, červen 2013
- exkurze studentů hudební vědy Masarykovy univerzity v Brně, květen 2013
- exkurze SR a DR Nadace B. Martinů, prosinec 2013

E-shop Bohuslava Martinů

- Nový E-shop Bohuslava Martinů byl veřejnosti zpřístupněn 8. prosince 2013 na webové adrese <http://eshop.martinu.cz>. Cílem projektu je poskytnout zájemcům o život a dílo skladatele informace o produktech spjatých s Martinů a distribuovat publikace, CD a vedlejší produkty, které má Institut ve svém vlastnictví. V roce 2013 bylo k dispozici 19 publikací a 8 CD k prodeji.

GRANTOVÉ PODPORY

- Administrace a čerpání grantových prostředků na **Souborné vydání** přidělených **GAČR 2013-2017**
- Administrace **dotace MK ČR** na projekt **Katalogizace článků** a recenzí o provozování hudby B. Martinů a zpřístupnění těchto informací on-line v roce **2013**
- Podání žádosti o **dotaci MKČR** na projekt **Katalogizace článků** a recenzí o provozování hudby B. Martinů a zpřístupnění těchto informací on-line v roce **2014**

INSTITUCE A ORGANIZACE, SE KTERÝMI INSTITUT BOHUSLAVA MARTINŮ V ROCE 2012 SPOLUPRACOVAL

(pátrání po rukopisech, tvorba programových brožur, informační servis, Souborné vydání díla Bohuslava Martinů)

SPOLEČNOSTI MARTINŮ

Nadace Bohuslava Martinů

International Martinů Circle

Společnost Bohuslava Martinů

Schweizerische Martinů Gesellschaft

ARCHIVY, MUZEA, KNIHOVNY, KONCERTNÍ DOMY

Archiv Českého rozhlasu v Praze a Brně

Carnegie Hall v New Yorku

Centrum Bohuslava Martinů v Poličce

The Cleveland orchestra

České muzeum hudby

Divadelní oddělení NM v Praze

Festival Pražské jaro

Library of Congress in Washington

Moravské zemské muzeum v Brně

Městská knihovna v Praze, hudební oddělení

Národní knihovna Praha, hudební oddělení

Národní divadlo v Praze

The New York Public Library

Paul Sacher Stiftung, Basel

The Stanford Library

Universal Edition Archiv a Wienbibliothek Vídeň

NAKLADATELSTVÍ

Alphonse Leduc, Paris

Bärenreiter-Verlag, Kassel

Boosey&Hawkes

Dilia, Praha

Editio Bärenreiter Praha

Éditions Max Eschig, Paříž

Panton International Praha

Toccata Press, Londýn

Universal Edition, Wien

BADATELSKÁ CENTRA

Divadelní ústav, Praha

Hindemith-Institut, Frankfurt

Institut für Musikwissenschaft, Universität Zürich

Universität Basel

Ústav hudební vědy, FF UK Praha

SPOLUPRÁCE S MÉDII

Český rozhlas

Harmonie

Martinů Revue

Hudební rozhledy

Hudební věda

PODĚKOVÁNÍ

Nadace Bohuslava Martinů

Ministerstvo kultury ČR

Grantová agentura ČR

Regionální poradenské a informační centrum, Pardubice (Jiří Černík)

Bärenreiter-Verlag, Kassel (Leonhard Scheuch, Annette Thein, Wolfgang Thein, Patrick Kast)

Bärenreiter Praha (Lukáš Pták, Jonáš Hájek)

Spolupracovníci v médiích (ČRo – Jindřich Bálek, Jana Vašatová, Stanislava Střelcová)

International Martinů Circle (Jana Maryšková Honzíková, Robert Simon)

Ústav hudební vědy FF UK (Jarmila Gabrielová)

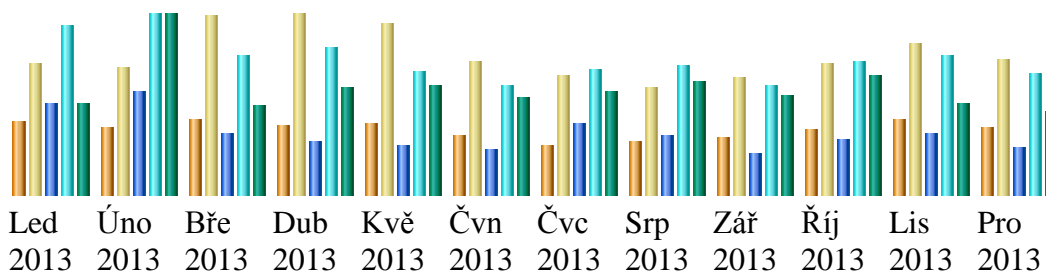
Advokátní kancelář Barbary Červenkové

Digitalizační studium AV ČR Jenštejn

BADATELÉ A NÁVŠTĚVNÍCI INSTITUTU BOHUSLAVA MARTINŮ V ROCE 2013

V roce 2013 navštívilo Institut Bohuslava Martinů osobně cca 30 badatelů, z toho někteří opakovaně. Pracovníky institutu bylo zodpovězeno několik set e-mailových a telefonických dotazů.

STATISTIKY NÁVŠTĚVNOSTI INTERNETOVÝCH STRÁNEK WWW.MARTINU.CZ V ROCE 2013



Měsíc	Unikátní návštěvníci	Návštěvy	Stránky	Hity	Přenesená data
Led 2013	2138	3827	59857	111377	2.96 GB
Úno 2013	1940	3708	68299	118522	5.90 GB
Bře 2013	2207	5249	39789	91678	2.95 GB
Dub 2013	2037	5287	34308	96392	3.53 GB
Kvě 2013	2073	5040	32231	80685	3.54 GB
Čvn 2013	1757	3926	30239	72368	3.16 GB
Čvc 2013	1410	3519	46429	82422	3.37 GB
Srp 2013	1586	3115	39507	85177	3.69 GB
Zář 2013	1691	3445	26763	71585	3.26 GB
Říj 2013	1905	3868	36577	87189	3.91 GB
Lis 2013	2179	4461	40311	91499	3.01 GB
Pro 2013	1969	3988	30507	79245	2.74 GB
Celkem	22892	49433	484817	1068139	42.04 GB

FINANČNÍ ZPRÁVA

PŘÍLOHA ROČNÍ ÚČETNÍ ZÁVĚRKY

I. OBECNÉ INFORMACE

Popis účetní jednotky

Název organizace: Institut Bohuslava Martinů, o.p.s

Sídlo organizace: Bořanovická 1779/14, 182 00 Praha 8

Identifikační číslo: 27398757

Právní forma: obecně prospěšná společnost

Registrace: Městský soud v Praze, oddíl O, vložka 401

Datum vzniku: 1. ledna 2006

Poslání organizace: Zpřístupňování a zprostředkování kulturních hodnot v oblasti hudební kultury, zejména informací o životě a díle Bohuslava Martinů.

Podpora aktivit směřujících k propagaci a šíření díla Bohuslava Martinů co nejširšímu spektru posluchačů.

Dokumentační činnost týkající se života a díla Bohuslava Martinů.

Muzikologický výzkum života a díla Bohuslava Martinů.

Vzdělávání v oblasti působnosti společnosti.

Zřizovatel

Právnícká osoba / fyzická osoba	Sídlo, IČ
Nadace Bohuslava Martinů	Bořanovická 1779/14, 182 00 Praha 8, 45248061

Statutární orgán ke dni 31.12.2013

Příjmení	Jméno	Funkce	Od data
Mgr. Březina	Aleš	ředitel	01.01.2012

Členové správní rady ke dni 31.12.2013

Příjmení	Jméno	Funkce	Od data
Mgr. Klein	Lucie	předseda správní rady	11.03.2009
Krystiánová	Petra	člen správní rady	25.04.2013
Petrášková	Zuzana	člen správní rady	01.01.2006

Členové dozorčího orgánu ke dni 31.12.2013

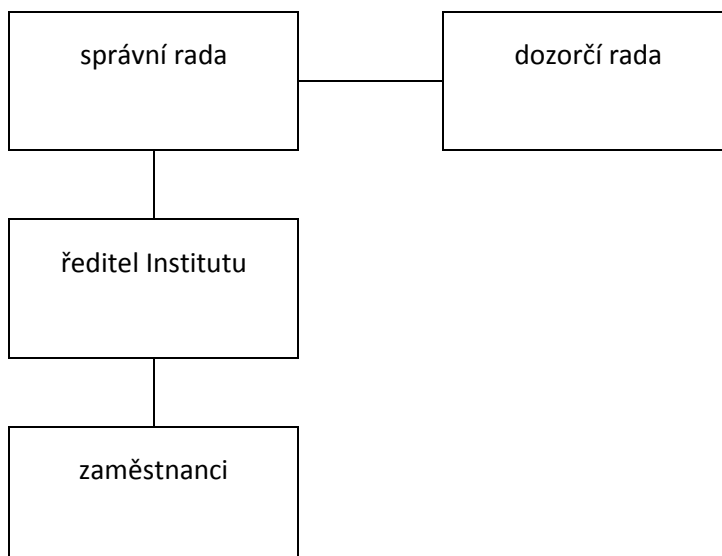
Příjmení	Jméno	Funkce	Od data
Ryantová	Irena	předseda dozorčí rady	01.01.2006
Pešková	Eva	člen dozorčí rady	25.04.2013
Würtherlová	Markéta	člen dozorčí rady	01.01.2006

Změny v běžném účetním období zapisované do příslušné evidence

žádné

Změny v následujícím účetním období zapisované do příslušné evidence

žádné

Organizační struktura ke dni 31.12.2012

V běžném účetním období se neuskutečnily žádné změny organizační struktury.

Společnost nemá obchodní podíl v žádné organizaci, ani není zakladatelem žádné organizace.

Průměrný počet zaměstnanců a výše osobních nákladů ke dni 31.12.2012

Zaměstnanci	Běžné období	Minulé období
průměrný počet	5	5
- z toho řídicích pracovníků	1	1
osobní náklady	3.013	2.662
- z toho řídicích pracovníků		

Odměny členů statutárních a dozorčích orgánů ke dni 31.12.2013

Členové správní a dozorčí rady neobdrželi v průběhu účetního období žádné odměny, nebyly jim poskytnuty žádné půjčky, úvěry, záruky nebo jiná podobná plnění.

Členové správní a dozorčí rady ani jejich rodinní příslušníci nejsou účastni v osobách, s nimiž společnost uzavřela obchodní smlouvy.

II. INFORMACE O POUŽITÝCH ÚČETNÍCH METODÁCH, OBECNÝCH ÚČETNÍCH ZÁADÁCH A ZPŮSOBECH OCEŇOVÁNÍ V BĚŽNÉM OBDOBÍ

Účetní období

kalendářní rok

Software používaný pro zpracování účetnictví

Helios Red od společnosti Asseco Solutions, a.s.

Místo úschovy účetních záznamů

u společnosti RPIC Pce s.r.o., Nová 306, 530 09 Pardubice

Obecně uznávané účetní zásady

Účetnictví bylo zpracováno při použití následujících obecných účetních zásad: zásada věrného zobrazení skutečnosti, předpoklad trvání účetní jednotky v dohledné budoucnosti, zásada periodicity, nezávislosti účetních období, vymezení okamžiku realizace (akruální princip), vymezení účetní jednotky, zákazu kompenzace, stálosti metod, oceňování v historických cenách, opatrnosti, bilanční kontinuity, oceňování peněžní jednotkou, srozumitelnosti informací, přednosti obsahu před formou, objektivitu účetních informací, zásada významnosti

V průběhu účetního období byly dodrženy všechny účetní zásady, žádné nebyly změněny. Nedošlo rovněž k žádným změnám v účtování, postupech odpisování a vykazování proti minulému účetnímu období.

Způsoby ocenění majetku a závazků při pořízení

Pořizovací cenou	Jmenovitou hodnotou
Nakupovaný nehmotný majetek	Peněžní prostředky a ceniny
	Pohledávky a závazky při vzniku
Vlastními náklady	Reprodukční pořizovací cenou
	nebyl důvod pro použití

Stanovení odpisových plánů pro dlouhodobý nehmotný a hmotný majetek a použité odpisové metody

Dlouhodobý majetek	Způsob a metoda odpisování
Software	do 60 tis. Kč 100 % v roce pořízení, nad 60 tis. Kč rovnoměrně po dobu 36 měsíců

K dlouhodobému majetku nebyly vytvořeny žádné opravné položky.

Žádný majetek nebyl k 31.12.2013 přeceněn na reálnou cenu,

Přepočtení údajů v cizích měnách na českou měnu k okamžiku uskutečnění účetního případu

Druh majetku	Zvolený kurs	Platnost od
Pohledávky	denní kurs ČNB	01.01.2006
Závazky	denní kurs ČNB	01.01.2006

Přepočtení aktiv a závazků k rozvahovému dni kursem ČNB

Při přepočtu faktury vydané v cizí měně byl na českou měnu použit – aktuální kurz vyhlášený ČNB.

III. DOPLŇUJÍCÍ INFORMACE K ROZVAZE A VÝKAZU ZISKU A ZTRÁTY

Významné události

Mezi rozvahovým dnem a dnem zpracování účetní závěrky nedošlo k žádným významným změnám. Nevyskytly se žádné nesrovnatelné nebo netransformované účetní informace z minulého účetního období.

Fyzická inventura majetku

Druh	Okamžik ukončení inventury
Inventář	18.01.2012
Pokladna	11.01.2012
Ceniny	11.01.2012

Dokladová inventura majetku a závazků

Druh	Okamžik ukončení inventury
Software	21.03.2012
Bankovní účty	15.01.2012
Odběratelé	23.03.2012
Poskytnuté provozní zálohy	23.03.2012
Dodavatelé	23.03.2012
Ostatní závazky	23.03.2012
Zaměstnanci	10.01.2012
Zúčtování s institucemi sociálního a zdravotního pojištění	10.01.2012
Daně	20.01.2012
Dohadné účty aktivní	21.03.2012
Vlastní jmění	21.03.2012

Přírůstky a úbytky dlouhodobého nehmotného, hmotného a finančního majetku

	PZ	přírůstek	úbytek	KZ
<i>Dlouhodobý nehmotný majetek celkem</i>	43	0	0	43

z toho	software	43			43
<i>Dlouhodobý hmotný majetek celkem</i>		0			0

Dlouhodobý nehmotný a hmotný majetek

Druh majetku		Běžné období		Minulé období	
		Poř.cena	Oprávky	Poř.cena	Oprávky
<i>Dlouhodobý nehmotný majetek</i>		43	43	43	43
z toho	software	43	43	43	43

Souhrnná výše majetku neuvedená v rozvaze ke dni 31.12.2013

Druh majetku	Způsob ocenění	Běžné období	Minulé období
Nehmotný majetek	pořizovací cenou	0	0
Hmotný majetek	pořizovací cenou	0	0

Společnost nemá žádný majetek zatížený zástavním právem či věcným břemenem. Nemá rovněž žádný majetek s výrazně vyšším oceněním než je jeho ocenění v účetnictví.

Zásoby

společnost nemá

Pohledávky z obchodních vztahů

Pohledávka vůči komu	Popis pohledávky	Částka
Nadace Bohuslava Martinů	úhrada nákladů souborného kritického vydání děl B. Martinů	47
	drobní odběratelé	1
celkem		48

Společnost nemá žádné dlouhodobé pohledávky. Rovněž nemá žádné jiné pohledávky, pohledávky vůči státu (finančnímu úřadu, správě sociálního zabezpečení) nebo vůči zdravotním pojišťovnám.

Společnost nemá k rozvahovému dni pohledávky po lhůtě splatnosti.

Společnost nemá pohledávky kryté zástavním právem, ani žádné pohledávky nevyúčtované v účetnictví a neuvedené v rozvaze. Rovněž neexistují žádné latentní pohledávky, které vzniknou nedodržením smlouvy.

Dohadné účty aktivní

žádné

Peněžní prostředky v hotovosti nebo na bankovních účtech

Hotovost	KZ v CZK	Kurs	Bankovní účty	KZ v CZK	Kurs
Celkem	17	xxx	Celkem	709	xxx
korunová pokladna	9	xxx	běžný účet	709	xxx
valutová pokladna EUR	1	27,425			
ceniny	7				

Vlastní jmění

Z čeho je tvořeno vlastní jmění	Tvorba		Použití	
	Rok	Částka	Rok	Částka
základní jmění – výsledek hospodaření	2006	205	2008	246
	2007	336	2009	86
	2010	32	2011	193
	2012	103		

Společnost nemá žádné fondy.

Společnosti nevznikly žádné rozdíly z přecenění majetku a závazků.

Změny vlastního jmění, fondů, výsledku hospodaření v průběhu účetního období

Stav / složka vlastního jmění	Popis změny	Částka běžného období	Částka min. období
Stav k 1.1.		151	48
Vlastní jmění	převedení VH	-103	-193
VH ve schvalovacím řízení	převedení VH	103	193
VH běžného období	výsledek hospodaření	277	103
Stav k 31.12.		428	151

Použití výsledku hospodaření minulého účetního období ve výši 103 a návrh na použití výsledku hospodaření běžného účetního období ve výši -277

Způsob použití	Použití VH min.obd.		Návrh na použití VH	
	Částka	%	Částka	%
zisk nerozdělen / ztráta neuhrazena				
příděl do fondů / úhrada z fondů				
přiděleno do vlastního jmění	103	100	277	100
sníženo vlastní jmění				
na odměny členům statutárních orgánů				

Rezervy

společnost nemá

Potenciální ztráty, na něž nebyla vytvořena rezerva

neexistují

Závazky z obchodních vztahů

Závazek vůči komu	Popis závazku	Částka
Telefonica	telefonní hovory	1
Ing. Ctirad Feřtr	správa počítačové sítě, serveru a stanic	7
celkem		8

Dlouhodobé závazky

Společnost nemá žádné dlouhodobé závazky. Neeviduje rovněž žádné přijaté zálohy či jiné závazky.

Společnost nevykazuje žádné závazky po lhůtě splatnosti.

Žádné závazky nejsou kryté zástavním právem nebo ručením, ani žádné závazky nevyúčtované v účetnictví a neuvedené v rozvaze. Rovněž neexistují žádné latentní závazky, které vzniknou nedodržením smlouvy.

Závazky ke správě sociálního zabezpečení a zdravotním pojišťovnám

	PZ	přírůstek	úbytek	KZ

<i>Celkem</i>		59	839	828	70
z toho	sociální pojištění	41	583	575	49
	zdravotní pojištění	18	256	253	21

Závazky daňové

		PZ	přírůstek	úbytek	KZ
<i>Celkem</i>		10	193	180	23
z toho	daň z příjmů		7		7
	zálohová a srážková daň	10	186	180	16

Splatné závazky ke správě sociálního zabezpečení, zdravotním pojišťovnám, finančnímu úřadu

Druh závazku	Částka	Datum vzniku	Splatnost
sociální pojištění	49	31.12.2013	20.01.2014
zdravotní pojištění	21	31.12.2013	20.01.2014
daň z příjmů	7	31.12.2013	01.04.2014
zálohová daň zaměstnanců	16	31.12.2013	20.01.2014

Úvěry

Společnost nemá žádné úvěry.

Výnosy podle jednotlivých činností

Výnosy	Hlavní činnost		Hospodářská činnost	
	běžné období	minulé	běžné období	minulé
<i>Celkem</i>	4.924	4.232	0	0
z toho	tržby z prodeje výrobků		1	
	tržby z prodeje služeb		4	
	tržby za zboží	1		
	ostatní výnosy		162	
	přijaté dotace	4.923	3.953	

Náklady podle jednotlivých činností

Náklady		Hlavní činnost		Hospodářská činnost	
		běžné období	minulé	běžné období	minulé
Celkem		4.639	4.129	0	0
z toho	spotřeba materiálu	117	174		
	spotřeba energie	88	146		
	cestovné	80	208		
	reprezentace	25	24		
	ostatní služby	1.302	1.005		
	osobní náklady	3.013	2.739		
	daně a poplatky	3	2		
	ostatní náklady	11	15		
	opr.položky				

Výsledek hospodaření podle jednotlivých druhů činností

	Hlavní činnost		Hospodářská činnost	
	běžné období	minulé	běžné období	minulé
celkové náklady podle činností	4.639	4.129	0	0
celkové výnosy podle činností	4.924	4.232	0	0
VH před zdaněním	285	103	0	0
daň z příjmů 19 %	7	0	0	0
výsledek hospodaření po dani	277	103	0	0

Doměrky daní a sociálního a zdravotního pojištění

žádné

Schodky a přebytky u finančních úřadů

nebyly zjištěny

Přijaté dotace

Poskytovatel	Částka	Účel
Nadace Bohuslava Martinů	3.986	muzikologický výzkum, propagace díla Bohuslava Martinů
Grantová agentura ČR	907	souborné kritické vydání díla Bohuslava Martinů
Ministerstvo kultury ČR	30	dokumentační činnost (katalogizace)
celkem	4.923	

Přehled poskytnutých příspěvků a darů

žádné

Postup výpočtu daně z příjmů

	Běžné období	Minulé období
Výsledek hospodaření před zdaněním	277	103
Připočitatelné položky (+)	1.356	774
Odpočitatelné položky (-)	1.301	725
Odečet ostatních položek		
Odečet podle § 20 odst. 7	300	152
Základ daně	39	0
Sazba daně	19	19
Výše daně	7	0

Sestaveno dne 27.03.2014	Podpisový záznam statutárního orgánu
Právní forma účetní jednotky obecně prospěšná společnost	Poslání organizace muzikologický výzkum